



Unión Europea

Fondo Europeo
de Desarrollo Regional

Invertimos en su futuro

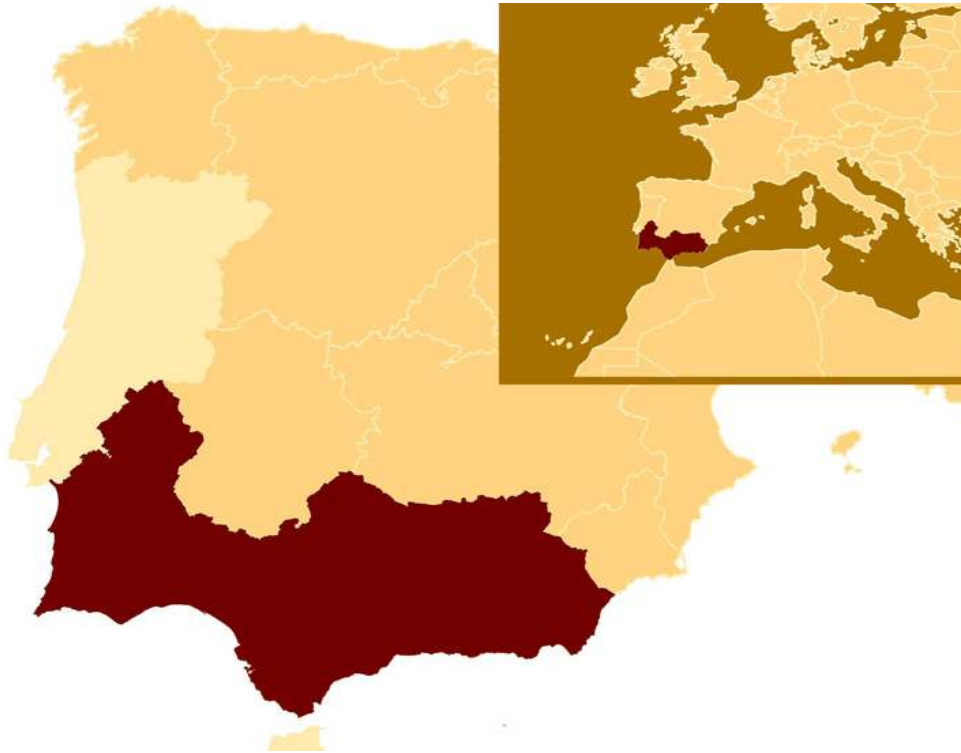


COOPERAÇÃO TRANSFRONTEIRIZA
ESPAÑA - PORTUGAL
COOPERATION TRANSFRONTIERA

LA EURORREGIÓN ALENTEJO-ALGARVE-ANDALUCÍA

- I. Territorio de la Euroregión.**
- II. Población de la Euroregión.**
- III. La articulación territorial de la Euroregión.**
- IV. Estructura económica de la Euroregión.**
- V. La cooperación transfronteriza Alentejo-Algarve-Andalucía.**

I. Territorio de la Euroregión.



- La localización estratégica de la Euroregión en el sur peninsular y europeo, y su situación respecto de las grandes áreas metropolitanas (Madrid y Lisboa), así como su disposición entre las fachadas atlántica y mediterránea que le permite servir de puente entre continentes (Europa, Africa, América, Asia), confiere a la Euroregión Alentejo-Algarve-Andalucía una posición privilegiada en el marco de la nueva Estrategia Territorial Europea.
- Con una superficie de 124.144 km², ocupa el 21% de la superficie de la península ibérica y despliega una enorme diversidad físico-natural: extenso litoral de 1.500 kilómetros en el que se combinan playas, calas y acantilados, frondosas sierras de media montaña, amplias depresiones y valles articulados en torno a las dos grandes redes hidrográficas Guadalquivir-Guadiana; y paisajes singulares como los desiertos de Almería o las altas cumbres de Sierra Nevada.

Medio físico-natural

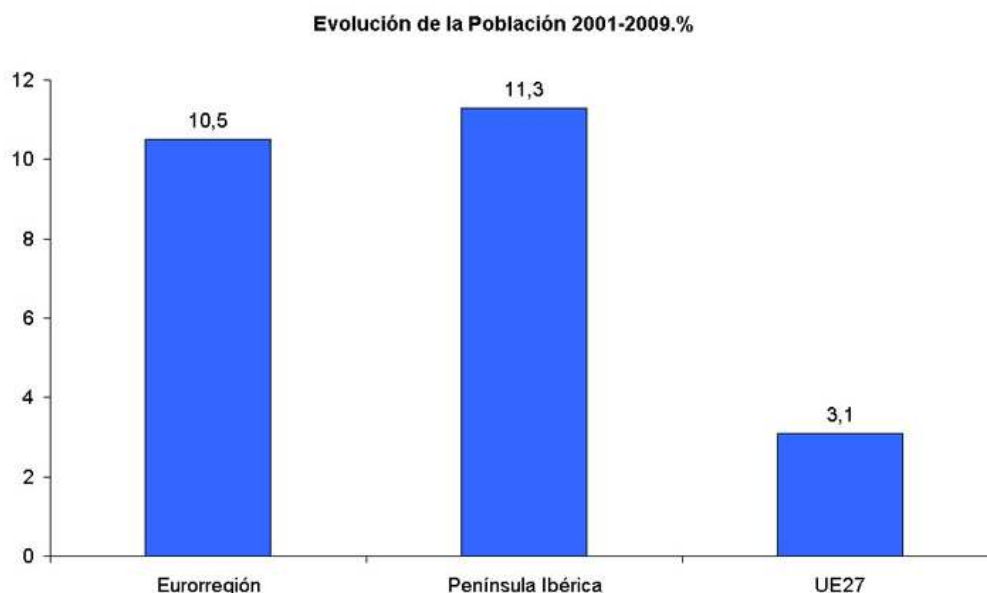
PARÁMETROS	Alentejo	Algarve	Andalucía
Extensión superficial (km ²)	31.551,2	4.996,0	87.597,0
Terreno forestal (km ²)	14.098	1.374	25.955
Superficie agrícola utilizada (km ²)	19.622	1.223	48.305
Línea de costa (km)	263	320	917
Altura máxima (m)	1.027 (Sao Mamede)	902 (Monchique)	3.481 (Mulhacén)
Temperatura media anual (°C)	15,1	17,8	16,8
Espacios Naturales Protegidos (Nº)	6	5	153
Espacios Naturales Protegidos (km ²)	1.872,44	470,88	17.020,23
Zonas Húmedas Ramsar (Nº)	2	3	25
Zonas Húmedas Ramsar (km ²)	282,3	196,9	1.431,4

NOTA: Algarve y Alentejo comparten el Parque Natural do SW Alentejano e Costa Vicentina, que ha sido contabilizado en ambas regiones. Fuente: Eurostat, INE España e INE Portugal

- La variedad climática y paisajística de la Euroregión tiene su correspondencia en una extraordinaria riqueza natural, con unos índices de biodiversidad que se sitúan entre los más elevados de Europa, tanto en habitats como en animales y plantas.
- En el territorio de la Euroregión se concentran las poblaciones mejor conservadas -y en algunos casos las últimas- de especies tan representativas de la fauna mediterránea como el lince ibérico, el águila imperial ibérica, el buitre negro, la espátula, el flamenco rosa o el camaleón. Asimismo, son muy numerosas las especies de aves que nidifican e invernán en la zona o bien la atraviesan en sus migraciones, destacando el Estrecho de Gibraltar como principal paso de las rutas migratorias.
- Todo este patrimonio ecológico se integra en la mayor red de espacios naturales protegidos de Europa. En total son 163 enclaves y territorios, protegidos bajo la figura de Parques, Reservas y otros espacios, que abarcan una gran diversidad de ecosistemas. Sus más de 19.300 km² de superficie protegida representan el 16% de la Euroregión y el 30% de todo el territorio protegido peninsular.

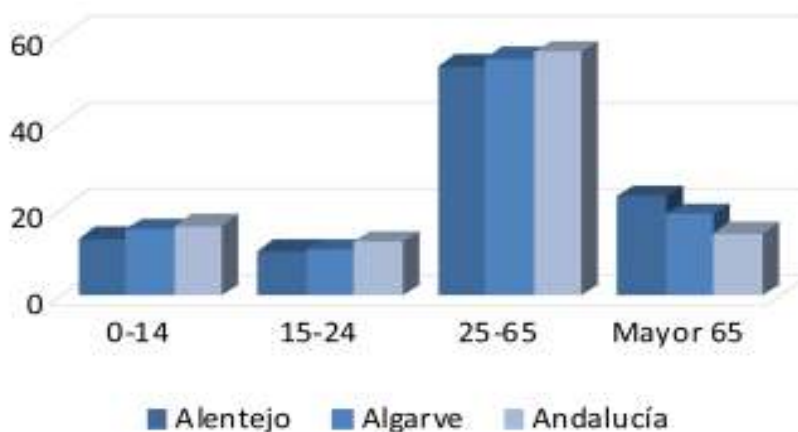
II. Población de la Euroregión.

al envejecimiento, sobre todo en las áreas serranas. La población menor de 25 años representa un 28,2% del total, frente al 25,9% peninsular y el 26,9% de la UE27.



Evolución de la población 2000-2009

Porcentaje de población por grupos de edad (2009)



Distribución de la población por grupos de edad

III. La Articulación Territorial de la Euroregión.

- La Euroregión Alentejo-Algarve-Andalucía esta dotada de una buena accesibilidad interna y externa, y de importantes infraestructuras logísticas. Su localización periférica en relación al centro económico europeo convierte a sus fachadas atlántica y mediterránea en estratégicas puertas de conexión de

Europa con África y Latinoamérica.

- Las infraestructuras viarias por carreteras han mejorado considerablemente en los últimos años y permiten una buena articulación de la Euroregión en cuanto a ejes principales. Otros ejes de comunicación secundarios que tienen repercusión en las relaciones transfronterizas también están en proceso de mejora.
- La red ferroviaria no tiene conexiones transfronterizas, lo cual se convierte en un handicap, especialmente para el desarrollo de logístico del territorio.
- Potente sistema portuario basado en doce puertos comerciales, donde destacan como puertos principales Algeciras y Sines, que se conforman como importantes factores competitivos para la confirmación del ámbito en las rutas comerciales con origen y destino en la UE.
- Transporte aéreo: seis aeropuertos internacionales: Almería, Faro, Granada, Jerez de la Frontera, Málaga, Sevilla.

IV. Estructura económica de la Euroregión:

Distribución por sectores de la población ocupada (2008)



Distribución por sectores de población ocupada

- La economía está orientada hacia el sector servicios, el más importante en cuanto a empleo y generación de VAB. El sector primario tiene un peso relativo mayor a la media europea, mientras que la industria y la construcción presentan un peso menor. El motor de empleo en la Euroregión ha sido el dinamismo de las actividades de construcción tanto de obras públicas, como en la edificación residencial, el sector turístico, y el empleo agrícola vinculado

a los cultivos de temporada.

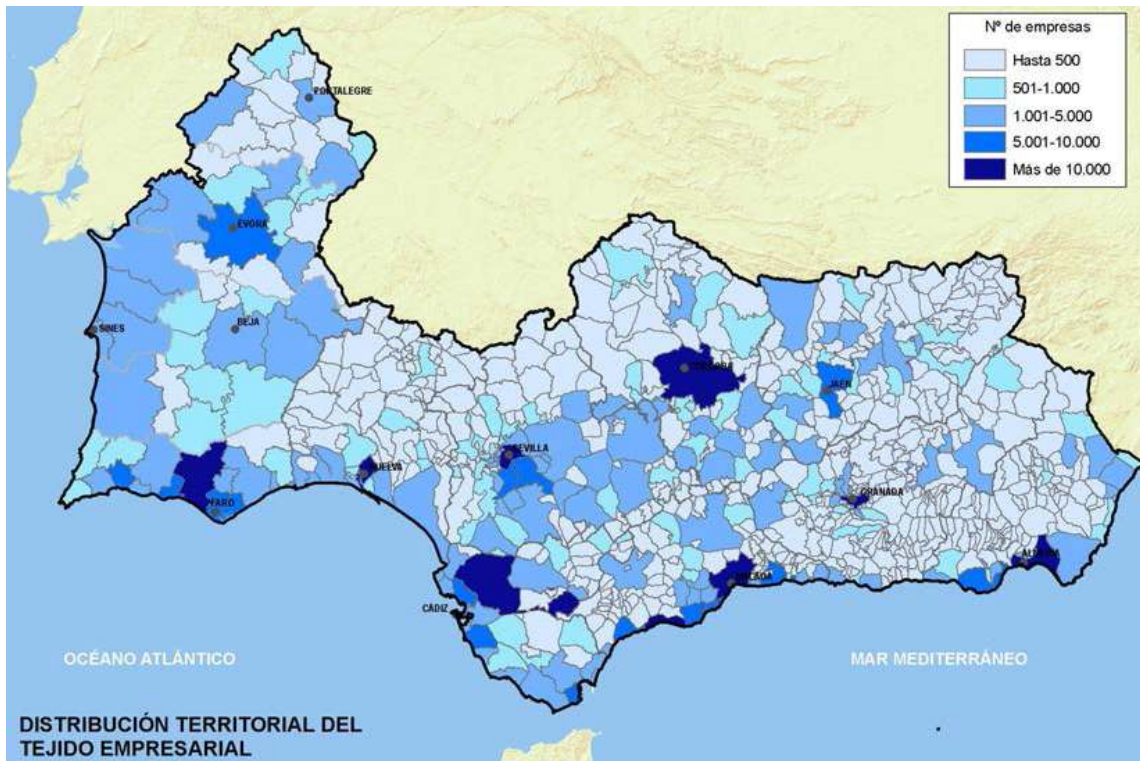
- En términos de renta, el PIB per cápita de la Euroregión es inferior a la media europea y española, aunque supera el promedio nacional de Portugal.

Producto Interior Bruto(PIB) a precio de mercado, 2008. Euros por habitantes

PARÁMETRO	Alentejo	Algarve	Andalucía	PORTUGAL	ESPAÑA	UE27
PIB	18.100	21.500	19.900	16.200	23.900	25.100

Fuente: Eurostat. INE España y Portugal

- En lo relativo a su tejido empresarial, la Euroregión AAA está formada aproximadamente por unas 637.000 empresas, un 15,3% de las empresas existentes en la Península Ibérica, proporción inferior a la que representa en la población y la superficie peninsular (2 y 6 puntos menos respectivamente).
- Por tanto, la densidad del tejido empresarial de la Euroregión AAA es más baja que la de la Península Ibérica, situándose en 68 empresas por cada 1.000 habitantes (10 menos que en el conjunto peninsular, un 12% inferior) y en 5,1 empresas por km² (2 menos que en la Península, un 28% inferior).
- Las exportaciones de la Euroregión AAA se concentran en un reducido grupo de bienes, fundamentalmente materias primas, entre los que destacan productos agrícolas (19,6% del total), minerales (15,5%) y metales comunes (10,7%). Las exportaciones de elementos de transporte, aceites y grasas, productos de la industria alimentaria, maquinaria eléctrica y productos químicos también representan cuotas importantes de las exportaciones.
- El tejido empresarial de la Euroregión AAA ha tenido desde el inicio del siglo XXI una evolución muy positiva (crecimiento medio anual ligeramente superior al 3%), continuando la tendencia de la última década del siglo pasado, proceso que se ha frenado desde 2008 como consecuencia de la crisis economía.
- La mejora no ha sido exclusivamente cuantitativa, pues en el conjunto de empresas creadas desde 2000 hay una mayor presencia de empresas tecnológicas y de dimensión superior a las que estaban localizadas en este territorio al inicio del presente siglo.



V. La cooperación transfronteriza Alentejo-Algarve-Andalucía:

- El 27 de julio de 1995 se firmaba en Sevilla el Protocolo de Cooperación Andalucía-Algarve por los Presidentes de la Junta de Andalucía y de la Comisión de Coordinación de la Región (CCR) –hoy CCDR- de Algarve. A través de este Protocolo se creaba la Comunidad de Trabajo “Andalucía-Algarve” cuyo objetivo era el “establecimiento de una cooperación y una asistencia mutua en la preparación, articulación, seguimiento y evaluación de acciones conjuntas o de interés común para las dos regiones”.
- El 25 de enero de 2001 era firmado a su vez el Protocolo de Cooperación Andalucía-Alentejo por los Presidentes de la Junta de Andalucía y de la Comisión de Coordinación de la Región (CCR) –hoy CCDR- de Alentejo. El Protocolo creaba la Comunidad de Trabajo “Andalucía-Alentejo” con el mismo objetivo que la anteriormente creada conjuntamente con la CCR de Algarve.
- Tras la firma de sendos Protocolos, la cooperación entre los diferentes departamentos de la Junta de Andalucía y entidades portuguesas se ha financiado sobre todo en el marco de proyectos conjuntos financiados a través de la iniciativa INTERREG y actual programa POCTEP.
- INTERREG I, (1989 a 1993), 12 proyectos de cooperación transfronteriza Andalucía-Algarve. En su mayoría, estos proyectos estaban destinados a incrementar los niveles de conectividad transfronteriza a través de carreteras y otras infraestructuras básicas.

- INTERREG II, (1994 a 1999), 38 proyectos de cooperación transfronteriza en el tramo regional Andalucía-Algarve. En este periodo los proyectos se destinaron a la dinamización y cooperación de todos los sectores de la sociedad (empresarial, social, institucional...) y a continuar mejorando la permeabilidad de la frontera.
- INTERREG III, (2000 a 2006), 60 proyectos de cooperación transfronteriza en su Subprograma 5 (Andalucía-Algarve-Alentejo). Algunos de los proyectos más destacados de este periodo fueron:
 - ❖ *Proyecto A-499*: Acondicionamiento del eje de comunicación transfronterizo Andévalo-Bajo Alentejo y pasos transversales (tramo de la carretera A-499).
 - ❖ *Proyecto TELEMEDICINA*: Las autoridades sanitarias de las tres regiones participaron en el desarrollo de programas de salud de una red telemática Andalucía-Algarve-Alentejo para mejorar la calidad de la atención sanitaria que reciben los habitantes de la zona y aumentar de la accesibilidad de la población a determinados servicios sanitarios casi inexistentes en la zona.
 - ❖ *Proyecto FAJA*: Recuperación Ambiental y Desarrollo Sostenible de la Faja Pirítica Ibérica. Se impulsó, con este proyecto, un proceso de revitalización económica y social de la zona transfronteriza del Bajo Alentejo y Andévalo, caracterizada por el deterioro ambiental, el despoblamiento y los problemas socioeconómicos derivados del declive de la actividad minera.
 - ❖ *Proyecto SUSTER 21*: Su finalidad fue avanzar en el desarrollo sostenible y equilibrado del territorio transfronterizo desde una perspectiva europea basada en la Estrategia Territorial Europea (Postdam) y desde una perspectiva local, a través de las Agendas Locales 21 como instrumentos de sostenibilidad.
 - ❖ *Proyecto GIT AAA*: Gabinete de Iniciativas Transfronterizas Andalucía-Algarve-Alentejo, cuyo principal objetivo era y sigue siendo impulsar y dinamizar la cooperación transfronteriza entre las regiones de Alentejo, Algarve y Andalucía.
- POCTEP (2007 a 2013). El actual programa de cooperación transfronteriza incluido en el tercer pilar "Cooperación Territorial" de la Política de Cohesión y nacido de las anteriores Iniciativas INTERREG, sigue trabajando en aras de reforzar las relaciones económicas y las redes de cooperación existentes en la frontera hispanolusa. Algunos de los proyecto más destacados del presente programa son:
 - ❖ *Proyectos ANDALBAGUA Y GUADITER* que recogen las principales actuaciones del Plan Integrado del Bajo Guadiana, nacido de la necesidad de asegurar un desarrollo equilibrado y sostenible de esta zona fronteriza utilizando el eje vertebrador que supone el tramo final del río Guadiana. El Plan parte de la necesidad de trabajar con la



valorización de los recursos propios de la zona y sobre todo en lo referido al más importante, el río y su navegabilidad, y la coordinación del aprovechamiento turístico sostenible de la zona como estrategia fundamental del desarrollo de la misma.

- ❖ *Proyecto OBSERVATORIO SALUD*, que toma el relevo de la cooperación sanitaria entre estas tres regiones.
 - ❖ *Proyecto ECOAQUA*: Establecimiento de una red de cooperación transfronteriza para la utilización de sistemas de producción ecológicamente sostenibles en acuicultura.
 - ❖ *Proyecto GIT AAA*: Pretende seguir dando continuidad al anterior proyecto financiado a través del INTERREG IIIA y pretende reforzar la cooperación institucional entre Alentejo, Algarve y Andalucía.
- El 5 de mayo de 2010 se firmaba en la ciudad de Faro (Portugal) el Convenio de cooperación transfronteriza para la constitución de la Comunidad de Trabajo Tripartita “Euroregión Alentejo-Algarve-Andalucía”. Esta nueva Euroregión, cuya forma jurídica es la de “Comunidad de Trabajo” recogida en el Tratado de Valencia de 3 de octubre de 2002, sustituye a los Protocolos bilaterales en vigor desde 1995 y 2001 respectivamente.